

SÄKYLÄN KUNTA

SIVARIN ASEMAKAAVAN MUUTOS 2

KAAVASELOSTUS

Versio 1.1



~~10.6.2024~~ (26.8.2024)

Nosto Consulting Oy

Sisällysluettelo

1. Perus- ja tunnistetiedot	5
1.1. Tunnistetiedot	5
1.2. Kaava-alueen sijainti	5
1.3. Kaavan tarkoitus	5
1.4. Asemakaavan esitystapa	6
2. Lähtökohdat	7
2.1. Selvitys suunnittelualueen oloista	7
Alueen yleiskuvaus	7
Luonnonympäristö ja maisema	7
Rakennettu ympäristö	7
Muinaisjäännökset ja rakennettu kulttuuriympäristö	8
Maanomistus	10
Palvelut	10
2.2. Suunnittelutilanne	10
Valtakunnalliset alueidenkäyttötavoitteet	10
Maakuntakaava	10
Yleiskaava	13
Asemakaava	13
Rakennusjärjestys	14
Tekninen huolto	14
Kaavan pohjakartta	14
Rakennuskiellot	14
3. Suunnittelun vaiheet	15
3.1. Asemakaavan suunnittelun tarve, suunnittelun käynnistäminen	15
3.2. Osallistuminen ja yhteistyö	15
Viranomaisyhteistyö	15
Osalliset, vireille tulo ja kaavaluonnos	15
Kaavaehdotus	16
Kaavan hyväksyminen	16

4. Kaavan sisältö ja perustelut 17

4.1.	Kaavan rakenne	17
	Mitoitus.....	17
	Palvelut.....	17
	Ympäristön laatua koskevien tavoitteiden toteutuminen	17
4.2.	Aluevaraukset	17
	Virkistysalueet	18
4.3.	Kaavan suhde valtakunnallisiin alueidenkäyttötavoitteisiin.....	18
4.4.	Kaavan suhde maakuntakaavoitukseen	18
4.5.	Kaavan suhde yleiskaavoitukseen.....	18
4.6.	Asemakaavan vaikutukset.....	20
	Vaikutukset rakennettuun ympäristöön	20
	Vaikutukset luontoon ja luonnonympäristöön	21
	Taloudelliset vaikutukset.....	21
	Yritys- ja elinkeinopoliittiset vaikutukset.....	21
	Muut vaikutukset.....	21
	Ilmastovaikutukset	22

5. Asemakaavan toteutus..... 24

5.1.	Toteutusta ohjaavat ja havainnollistavat suunnitelmat	24
5.2.	Toteuttaminen ja ajoitus	24
5.3.	Toteutuksen seuranta.....	24

LIITTEET	1) Asemakaavan seurantalomake (toimitetaan, kun se on teknisesti mahdollista)	
	2) Osallistumis- ja arviointisuunnitelma	
	3) Kaavakartta, kaavamerkinnot ja -määräykset	
	4) Arkeologinen inventointi/koekaivaus tutkimusraportti (Heilu Oy 2024)	
	5) Lausunnot kaavaluonnoksesta	
	6) Vastine luonnosvaiheen lausuntoihin	
	7) lausunnot kaavaehdotuksesta	
	8) Vastine ehdotusvaiheen lausuntoihin	

VERSIOHISTORIA

0.9	Kaavaluonnos	29.1.2024	Käsitelty Säkylän kunnanhal- lituksessa 26.2.2024 § 28
1.0	Kaavaehdotus	10.6.2024	Käsitelty Säkylän kunnanhal- lituksessa 17.6.2024 § 119
1.1	Kaava hyväksy- miskäsittelyyn	(26.8.2024)	Hyväksytty Säkylän kunnan- valtuustossa __.__.2024 § __

1. Perus- ja tunnistetiedot

1.1. Tunnistetiedot

SÄKYLÄN KUNTA SIVARIN ASEMAKAAVAN MUUTOS 2

Asemakaavan muutos koskee:

Osaa korttelia 141.

Asemakaavan muutoksella muodostuu:

Urheilu- ja virkistyspalvelujen aluetta.

Suunnitteluorganisaatio

Asemakaavan laadinnasta on vastannut dipl.ins. Pasi Lappalainen Nosto Consulting Oy:stä (Turku).

Käsittelyvaiheet

Kaavatyön vireilletulosta on kuulutettu	29.2.2024
Osallistumis- ja arviointisuunnitelma sekä kaavaluonnos ovat olleet nähtävillä	29.2. - 31.3.2024
Kaavaehdotus on ollut nähtävillä	27.6. - 12.8.2024
Kunta on hyväksynyt kaavan	___.___.2024

1.2. Kaava-alueen sijainti

Suunnittelualue sijaitsee Säkylän jäähallin itäpuolella jäähallin, kirjaston sekä Isosäkylän koulun välittömässä läheisyydessä.

Sijainnista on kartta osallistumis- ja arviointisuunnitelmassa (liite 2).

1.3. Kaavan tarkoitus

Asemakaavan muutoksen tavoitteena on vahvistaa kaava-alueella toteutunut maankäyttö ja osoittaa alueelle käyttötarkoituksen muutos asumisesta urheilu- ja virkistystoimintaan. Alueelle on rakentunut valaistu lähiliikuntapaikka erilaisine urheilualueineen (Säkylän monitoimikenttä I vaihe) vuonna 2020 ja tarkoituksena on jatkaa alueen kehittämistä ns. II vaiheeseen, jossa II vaiheen toteuttaminen mahdollistaisi huomattavasti monipuolisemman harrastamisen ja harjoittelun alueella. Säkylän sivistyslautakunta on

hyväksynyt 19.12.2023 § 125 liikuntapaikkojen kehittämissuunnitelman vuosille 2023 – 2028.

Laadittavalla asemakaavalla ei arvioida olevan valtakunnallista tai merkittävää maakunnallista vaikutusta.

1.4. Asemakaavan esitystapa

Asemakaava on laadittu siinä muodossa, mitä asemakaavan esitystavasta säädetään maankäyttö- ja rakennuslain 55 §:ssä ennen 1.1.2024 voimaan tullutta lakimuutosta (23.3.2023/432). Lain siirtymäsäännös huomioiden asemakaavan aiempaa esitystapaa voidaan soveltaa vuoden 2028 loppuun asti.

2. Lähtökohdat

2.1. Selvitys suunnittelualan oloista

Alueen yleiskuvaus

Asemakaavan muutos koskee osaa voimassa olevan asemakaavan mukaista korttelia 141.

Suunnittelualan pinta-ala on noin 1,3 hehtaaria.

Luonnonympäristö ja maisema

Suunnittelualue on pääosin urheilutoimintaan rakennettua kenttäaluetta, jota ympäröi puuistutukset. Suunnittelualue ei sijaitse maiseman arvoalueella.

Suunnittelualue kuuluu kokonaisuudessaan Uusikylän pohjavesialueeseen (0278302, luokka 2: muu vedenhankintaan soveltuva pohjavesialue).

Rakennettu ympäristö

Suunnittelualue on rakennettua urheilukenttäaluetta. Suunnittelualueen välittömässä lähiympäristössä sijaitsevat mm. Säkylän jäähalli sekä kirjasto- ja koulurakennukset.

Alueelle on rakennettuna valaistu lähiliikuntapaikka erilaisine urheilualan alueineen. Valaistu lähiliikuntapaikka (I vaihe) käsittää 120 metriä pitkän nelirataisen Novotan kestopäällysteisen juoksusuoran, 100 metriä pitkän juoksusuoran keinonurmesta sekä n. 400 neliömetrin kokoisen oheisharjoittelualan, joka myös on päällystetty keinonurmella. Lisäksi alueella on kaksi rantalentopallokenttää, padel-kenttä, yleisurheilun hyppy- ja heittopaikkoja sekä vapaata tilaa liikunnan harrastamiselle. Liikuntapaikan toisessa vaiheessa alueelle on tarkoitus toteuttaa monikäyttöinen pallokenttä, jota ympäröi 4-ratainen 250 metrin pituinen juoksurata, ja jonka sisälle toteutettava pallokenttä täydentää monitoimikentän nykyistä toimintovalikoimaa mm. pesäpallon, jalkapallon ja mahdollisesti muiden kenttäaluetta vaativien joukkuelajien harrastamiselle/pelitoiminnalle sekä mahdollistaa isompien ryhmäliikuntapahtumien järjestämisen. Kaava-alueella sijaitsevan lähiliikuntapaikan/monitoimikentän toisen vaiheen suunnittelu on tällä hetkellä käynnissä.

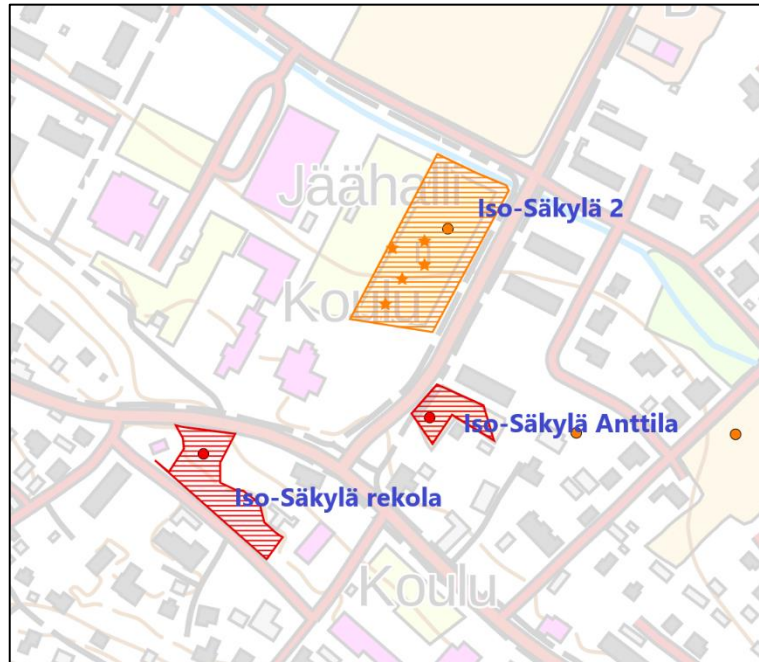


Alueen maastoa.

Muinaisjäännökset ja rakennettu kulttuuriympäristö

Täydennetty 26.8.2024:

Suunnittelualueelta ei ole tiedossa kiinteitä muinaisjäännöksiä, mutta suunnittelualueelle on muinaisjäännösrekisterissä merkitty löytöalue sekä useita löytöpaikkoja (Iso-Säkylä 2 1000045032). Paikalta on metallinetsinnässä kesällä 2022 löytynyt suuri määrä rautakaudelle ja keskiajalle ajoittuvia esineitä ja niiden katkelmia (mm. hevosenkenkä- ja tasavarsisolkien kappaleita, koristeheloja, rahoja). Löydöt ovat Satakunnan museon saamien tietojen mukaan tehty vanhan pellon kyntökerroksesta ja runsaat löydöt viittaavat pellon alla sijaitsevaan rautakautiseen asuinpaikkaan. Suunnittelualueen välittömässä läheisyydessä sijaitsee kaksi keskiaikaista kylätonttia (Iso-Säkylä Anttila 1000023347 ja Iso-Säkylä Rekola 1000023346). Todennäköisesti Iso-Säkylän kylän asutuksella on juuret jo rautakaudella.



Kaava-alueella sijaitseva iso-Säkylä 2 löytöpaikka alakohteineen sekä kaava-alueen ympäristöön sijoittuvat kiinteät muinaisjäännökset, rautakautiset asuinpaikat Iso-Säkylä Anttila sekä Iso-Säkylä Rekola.

Arkeologinen inventointi

Suunnittelualueelta on laadittu arkeologinen inventointi/koekai-
vaus kesän 2024 aikana ja inventoinnin raportti on valmistunut
21.8.2024. Arkeologinen inventointi on selostuksen liitteenä 4. In-
ventoinnin/koekaivauksen on suorittanut ja raportin laatinut Heilu
Oy.

Koekaivauksen tavoitteena oli selvittää, liittyykö alueelta metalli-
netsinnässä vuonna 2022 löydetyt useat rautakauden esineet kiin-
teään muinaisjäännökseen. Tutkimuksissa kaivettiin koeojia, avatiin
laajempi tutkimusalue sekä käytettiin metallinilmaisinta. Koe-
tutkimuksen yhteydessä löydettiin runsaasti historialliselle ajalle
ajoittuvaa esineistöä sekä hieman esineistöä, joka voi ajoittua
myös rautakaudelle (hevosenkenkänauloja, niittejä ja muita me-
talliesineiden katkelmia) sekä kuonaa. Rakenteiden osalta kaivauk-
sessa tehtiin havaintoja ainoastaan pelto ja sarkaojista sekä nuo-
remmista kaivannoista. Asuinpaikkaan tai hautaan liittyvää esi-
neistöä ei juurikaan tavattu. Löytöaineistosta havaittiin, että asuin-
tai hautapaikkaan liittyvää esineistöä ei juurikaan ollut. Talteen
saadut löydöt todennäköisesti viittaavat lähistöllä sijainneeseen se-
pän pajarakennukseen, jonka esineistö on levinnyt peltoon. Mah-
dollisesti paja on sijainnut tutkitun alueen ulkopuolella, ehkä sen
lounais- tai länsipuolella. Kiinteään muinaisjäännökseen liittyviä
rakenteita tai kerrostumia koetutkimuksessa ei havaittu.

Maanomistus

Suunnittelualue on Säkylän kunnan omistuksessa.

Palvelut

Suunnittelualue sijaitsee lähellä Säkylän keskustan palveluja.

2.2. Suunnittelutilanne

Valtakunnalliset alueidenkäyttötavoitteet

Valtioneuvosto päätti valtakunnallisista alueidenkäyttötavoitteista 14.12.2017. Päätöksellä valtioneuvosto korvasi valtioneuvoston vuonna 2000 tekemän ja 2008 tarkistaman päätöksen valtakunnallisista alueidenkäyttötavoitteista. Päätös tuli voimaan 1.4.2018.

Kaavahanketta koskevat uusista valtakunnallisista alueidenkäyttötavoitteista ainakin seuraavat:

Elinvoimainen luonto- ja kulttuuriympäristö sekä luonnonvarat

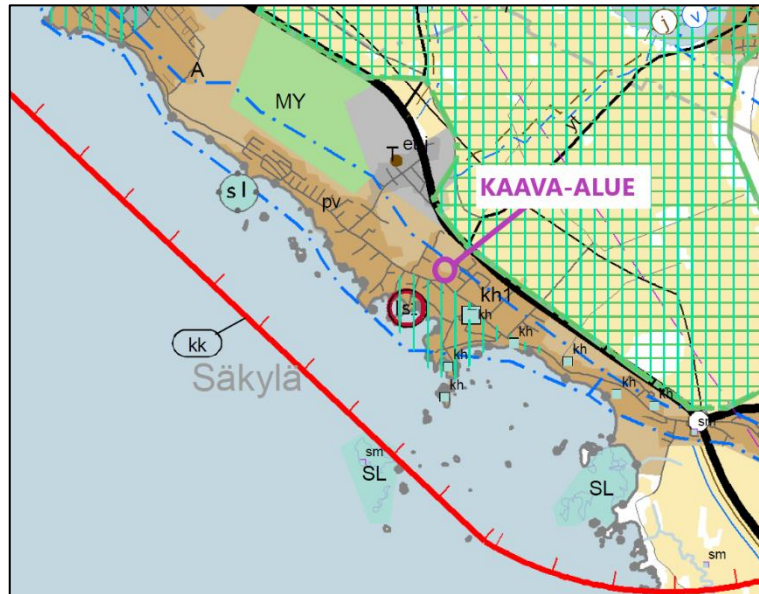
- Huolehditaan virkistyskäyttöön soveltuvien alueiden riittävydestä sekä viheralueverkoston jatkuvuudesta.

Maakuntakaava

Maakuntavaltuusto hyväksyi Satakunnan maakuntakaavan kokouksessaan 17.12.2009. Ympäristöministeriö on vahvistanut maakuntakaavan 30.11.2011. Maakuntakaava on tullut voimaan korkeimman hallinto-oikeuden päätöksellä 13.3.2013. Satakunnan vaihemaakuntakaava 1 hyväksyttiin maakuntavaltuustossa 13.12.2013 ja ympäristöministeriö vahvisti kaavan 3.12.2014. Satakunnan vaihemaakuntakaava 1 sai lainvoiman korkeimman hallinto-oikeuden päätöksellä 6.5.2016. Satakunnan maakuntavaltuusto hyväksyi 17.5.2019 Satakunnan vaihemaakuntakaavan 2 ja maakuntavaltuuston päätös sai lainvoiman 1.7.2019. Vaihemaakuntakaavan voimaantulosta kuulutettiin 20.9.2019. Vaihemaakuntakaava 2 yhdessä Satakunnan maakuntakaavan ja vaihemaakuntakaavan 1 kanssa ovat maankäyttö- ja rakennuslain mukaisesti ohjeena laadittaessa ja muutettaessa yleiskaavaa ja asemakaavaa sekä ryhdyttäessä muutoin toimenpiteisiin alueiden käytön järjestämiseksi.

Suunnittelualue on Satakunnan maakuntakaavoissa taajamatoimintojen aluetta (A), kaupunkikehittämisen kohdevyöhykettä (kk), matkailun kehittämisvyöhykettä (mv-2) sekä pohjavesialuetta (pv.)

Suunnittelualan suurpiirteinen sijainti (violetilla) Satakunnan epävirallisessa maakuntakaavojen yhdistelmässä:



Lähde: Satakunnan maakuntakaavayhdistelmä.

A

TAAJAMATOIMINTOJEN ALUE

Merkinnällä osoitetaan yksityiskohtaista suunnittelua edellyttävät asumiseen ja muille taajamatoiminnoille, kuten keskustatoiminnoille, palveluille ja teollisuudelle rakentamisalueita, pääväyliä pienempiä liikenneväylä-alueita, virkistys- ja puistoalueita sekä erityisalueita.

Suunnittelumääräys

Aluetta suunniteltaessa tulee kiinnittää erityistä huomiota yhdyskuntarakenteen eheyttämiseen ja täydentämiseen hajanaisesti ja vajaasti rakennetuilla alueilla. Uusi rakentaminen ja muu maankäyttö on sopeutettava suunnitellulla ympäristöönsä tavalla, joka vahvistaa taajaman omaleimaisuutta.

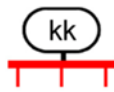
Täydennysrakentamista ja muuta alueiden käyttöä suunniteltaessa on otettava huomioon alueen kulttuurihistorialliset ja maisemalliset ominaispiirteet sekä viher- ja virkistysverkko.

Alueilla on turvattava yleisten ranta-alueiden varaaminen maisemarakenteellisesti ja -kuvallisesti ja luontoarvoiltaan kestäville, korkeatasoisilta alueilta, osana alueen yhtenäistä viher- ja virkistysverkkoa.

Yksityiskohtaisemmassa suunnittelussa voidaan palveluverkon tarpeiden perusteella taajamatoimintojen alueelle osoittaa uusia vähittäiskaupan suuryksiköitä silloin, kun kyseiset yksiköt ovat merkitykseltään paikallisia, yhdyskuntarakenne tukee kaupan saavutettavuutta ja haitalliset vaikutukset voidaan välttää. Taajamatoimintojen alue ei ole ensisijaisesti tarkoitettu tilaa vaativan kaupan suuryksiköiden sijoittumisalueeksi.

Kaupan suuryksiköiden mitoitus tulee yksityiskohtaisemmassa suunnittelussa määrittää paikallisen ostovoiman pohjalta ja yksiköiden toteutumisen

ajoitus tulee yksityiskohtaisemmassa suunnittelussa sitoa muun taajamarakenteen ja liikennejärjestelmien toteutukseen.



KAUPUNKIKEHITTÄMISEN KOHDEVYÖHYKE

(-1) Merkinnällä osoitetaan Kokemäenjokilaakson valtakunnallisesti merkittävä, monikeskuksinen aluerakenteen kehittämisvyöhyke, jolle kohdistuu työpaikka- ja teollisuustoimintojen, taajamatoimintojen, joukkoliikenteen ja palvelujen sekä virkistysverkoston pitkän aikavälin alueidenkäytöllisiä ja toiminnallisia yhteensovittamis- ja kehittämistarpeita.

Suunnittelumääräys

Alueen kilpailukyvyn ja vetovoimaisuuden kasvua edistetään korostamalla alueen keskuksien kehittämistä. Suunnittelulla tulee edistää alueen ominaispiirteitä ja liikenne-, energia- ja virkistysverkkojen toiminnallisuutta seudullisena kokonaisuutena.



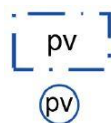
MATKAILUN KEHITTÄMISVYÖHYKE

(-2) Merkinnällä osoitetaan merkittävät kulttuuriympäristö- ja maisemamatkailun kehittämisen kohdevyöhykkeet.

Suunnittelumääräys

Vyöhykkeiden sisällä toteutettavassa alueidenkäytön suunnittelussa on kiinnitettävä erityistä huomiota matkailuelinkeinojen ja virkistyspalvelujen kehittämiseen. Suunnittelussa on otettava huomioon toteutettavien toimenpiteiden yhteensovittaminen kulttuuri-, maisema- ja luontoarvoihin sekä olemassa oleviin elinkeinoihin ja asutukseen.

Matkailuun liittyviä toimintoja suunniteltaessa ja vyöhykkeen vetovoimaisuutta kehitettäessä tulee ottaa huomioon vyöhykkeen erityisominaisuudet ja niiden ominaispiirteiden säilyttäminen.



POHJAVESIALUE

Merkinnällä osoitetaan yhdyskuntien vedenhankinnan kannalta tärkeät ja siihen soveltuvat pohjavesialueet.

Suunnittelumääräys

Alueen suunnittelussa on otettava huomioon pohjaveden laadun ja muo-
dostumisen turvaaminen.

Satakunnan maakuntakaava 2050

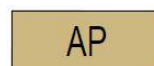
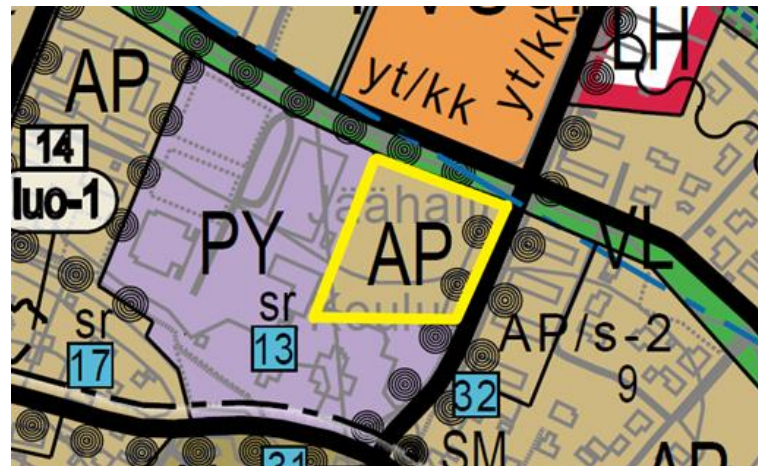
Satakunnan maakuntakaavan 2050 laatiminen on käynnistynyt vuoden 2021 lopussa. Satakunnan maakuntakaava 2050 laaditaan kaikki maankäyttömuodot kattavana kokonaismaakuntakaavana,

jolloin käsitellään alueiden käytön ja yhdyskuntarakenteen periaatteet ja kehittämisen kannalta tarpeelliset alueet koko maakunnan alueella. Tarkoituksena on, että voimaan tullessaan Satakunnan maakuntakaava 2050 kumoaa Satakunnan aiemmat kokonais- ja vaihemaakuntakaavat. Satakunnan maakuntakaavan 2050 osallistumis- ja arviointisuunnitelma on ollut nähtävillä 1.4.2022-13.5.2022.

Yleiskaava

Suunnittelualueella on voimassa Säkylän osayleiskaava, joka on hyväksytty kunnanvaltuustossa 19.9.2016. Suunnittelualue on yleiskaavassa osoitettu pientalovaltaiseksi asuinalueeksi (AP) sekä pohjavesialueeksi (pv).

Ote yleiskaavasta:



Pientalovaltainen asuinalue.



Tärkeä tai vedenhankintaan soveltuva pohjavesialue.

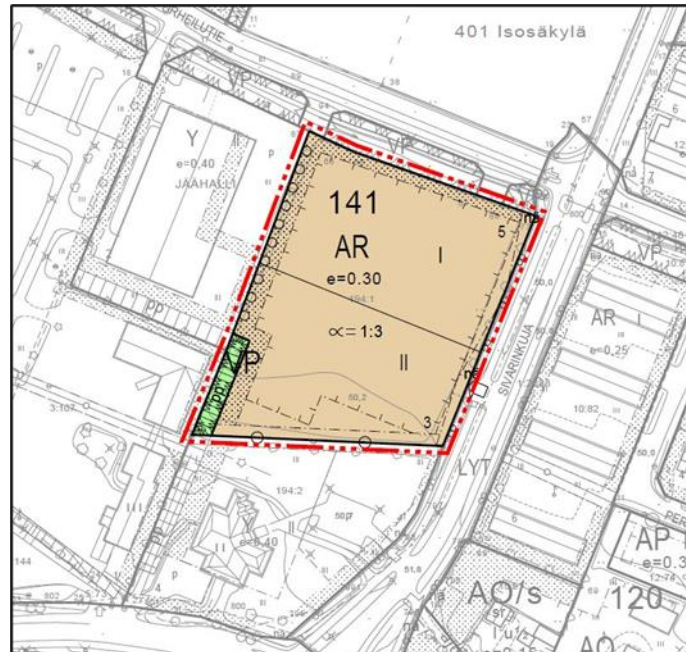
Pohjavesialueella rakentamista ja muuta maankäyttöä rajoittavat ympäristönsuojelulain 17 §:n mukainen pohjaveden pilaamiskielto ja vesilain 3 luvun 2 §:n mukainen pohjavesiesiintymän laadun, määrän ja käyttökelpoisuuden heikentämistä koskeva vesitaloushankkeen yleinen luvanvaraisuus.

Alueella on kemikaalien ja pohjavesien kannalta haitallisten jätteiden varastointi kielletty. Öljysäiliöt on sijoitettava rakennusten sisätiloihin tai katettuun suoja-altaaseen, jonka tilavuus on suurempi kuin varastoitavan öljyn enimmäismäärä. Rakentaminen, ojituksen ja maankaivu on tehtävä siten, ettei siitä aiheudu pohjaveden laatumuutoksia tai pysyviä muutoksia pohjaveden korkeuteen.

Asemakaava

Suunnittelualueella on voimassa kunnanvaltuuston 15.11.2010 hyväksymä Sivarin asemakaavan muutos, jossa suunnittelualue on osoitettu rivitalojen ja muiden kytkettyjen asuinrakennusten kort-

telialueeksi (AR) sekä puistoalueeksi (VP). Puistoalueelle on osoitettu jalankululle ja pyöräilylle varattu alueen osa (pp) ja kaava-alueen länsirajalle istutettava/säilytettävä puurivi.



Rivitalojen ja muiden kytkettyjen asuinrakennusten korttelialue.



Puisto.



Säilytettävä/istutettava puurivi.

Rakennusjärjestys

Säkylän kunnassa on voimassa 17.1.2012 voimaan tullut Euran ja Säkylän kuntien yhteinen Pyhjärvisseudun rakennusjärjestys.

Tekninen huolto

Alue liittyy keskustan yleiseen vesihuolto- ja sähköverkkoon.

Kaavan pohjakartta

Kaavan pohjakartta on Säkylän kunnan ylläpitämä asemakaavan pohjakartta (1:2000). Kaavan pohjakartta täyttää maankäyttö- ja rakennuslain (11.4.2014/323) 54 a §:ssä asemakaavan pohjakartalle asetetut vaatimukset.

Rakennuskiellot

Suunnittelualueella ei ole rakennuskieltoa.

3. Suunnittelun vaiheet

3.1. Asemakaavan suunnittelun tarve, suunnittelun käynnistäminen

Suunnittelutyöhön on ryhdytty Säkylän kunnan aloitteesta.

3.2. Osallistuminen ja yhteistyö

Viranomaisyhteistyö

Viranomaisilta on pyydetty lausunnot kaavaluonnos- ja kaavaehdotusvaiheessa.

Lisätty 28.8.2024:

Satakunnan Museolta pyydetään erikseen lausunto arkeologiseen kulttuuriperintöön ja kaava-alueella kesän 2024 aikana suoritettuun arkeologiseen inventointiin/koekaivaukseen liittyen ennen kaavan hyväksymiskäsittelyä. Lausunto liitetään tarvittaessa kaavaselostuksen liitemateriaaliksi. Arkeologinen inventointiraportti on valmistunut 21.8.2024 (liite 4).

Osalliset, vireille tulo ja kaavaluonnos

Maankäyttö- ja rakennuslain 63 §:n mukainen asemakaavan osallistumis- ja arviointisuunnitelma on laadittu 29.1.2024. Osalliset on lueteltu osallistumis- ja arviointisuunnitelmassa (OAS, liite 2).

Säkylän kunnanhallitus on tehnyt asemakaavatyön vireilletulopäätöksen ja käsitellyt osallistumis- ja arviointisuunnitelman sekä 29.1.2024 päivätyn kaavaluonnoksen kokouksessaan 26.2.2024 § 28 ja kaavatyön vireilletulosta on kuulutettu 29.2.2024. Lisäksi osallisille on ilmoitettu vireilletulosta kirjeitse.

Osallistumis- ja arviointisuunnitelma sekä 29.1.2024 päivätty kaavaluonnos ovat olleet kunnassa nähtävillä 29.2. - 31.3.2024 välisenä aikana.

Kaavaluonnoksesta ei saatu nähtävilläolon aikana yhtään mielipidettä osallisilta. Kaavaluonnoksesta saatiin nähtävilläolon aikana Varsinais-Suomen ELY-keskuksen, Satakunnan museon sekä Satakuntaliiton lausunnot sekä Etelä-Satakunnan ympäristötoimiston (rakennustarkastaja) kommentti. Lausunnot ja kommentti ovat kaavaselostuksen liitteenä 4 ja vastine lausuntoihin ja kommenttiin liitteenä 5.

29.1.2024 päivättyyn kaavaluonnokseen on saatujen lausuntojen perusteella tehty vähäisiä muutoksia ennen kaavaehdotusvaihetta:

- VU-alue on muutettu muotoon VU-1, ja kaavamääräys on täydennetty muotoon: *”Urheilu- ja virkistyspalvelujen alue. Alueelle saa rakentaa urheilu- ja virkistyspalvelutoimintaa palvelevia rakennuksia ja rakennelmia, joiden yhteenlaskettu kokonaisrakennusoikeus saa olla enintään 1300 k-m².”*
- VU-1-alueen itä- ja länsireunoille on osoitettu säilytettävät puurivit.

Muutokset ovat vähäisiä ja 10.6.2024 uudelleen päivätty kaava etenee ehdotusvaiheeseen.

Kaavaehdotus

Täydennetty 26.8.2024:

Säkylän kunnanhallitus on käsitellyt 10.6.2024 päivätyn kaavaehdotuksen kokouksessaan 17.6.2024 § 119.

Kaavaehdotus on ollut yleisesti nähtävillä 27.6. - 12.8.2024.

Kaavaehdotuksesta ei saatu nähtävilläolon aikana yhtään muistutusta osallisilta. Kaavaehdotuksesta saatiin Varsinais-Suomen ELY-keskuksen kommentti sekä Etelä-Satakunnan ympäristötoimiston ja Satakunnan museon lausunnot. Satakuntaliitolla ei ollut lausuttavaa kaavaehdotuksesta.

Kaavaehdotuksesta saadut lausunnot ovat selostuksen liitteenä 7 ja vastine lausuntoihin liitteenä 8.

10.6.2024 päivättyyn kaavakarttaan ei ole saatujen lausuntojen perusteella tarpeen tehdä muutoksia ja kaava etenee hyväksymiskäsittelyyn. Satakunnan Museolta pyydetään erikseen lausunto arkeologiseen kulttuuriperintöön liittyen ennen kaavan hyväksymiskäsittelyä.

Kaavan hyväksyminen

Säkylän kunnanvaltuusto on hyväksynyt 10.6.2024 päivätyn Sivarin asemakaavan muutoksen 2 kokouksessaan __.__.2024 § __.

4. Kaavan sisältö ja perustelut

4.1. Kaavan rakenne

Asemakaavan muutoksessa kaava-alueelle on osoitettu käyttötarkoituksen muutos asumisesta urheilu- ja virkistyspalvelujen alueeksi (VU-1) alueella toteutuneen maakäytön sekä sivistyslautakunnan hyväksymän liikuntapaikkojen kehittämissuunnitelman 2023–2028 tavoitteiden mukaisesti.

Mitoitus

Kaava-alueen yksityiskohtainen mitoitus on esitetty asemakaavan seurantalomakkeella (liite 1, toimitetaan, kun se on teknisesti mahdollista).

Pinta-alat

Kaava-alue on pinta-alaltaan yhteensä noin 1,3 hehtaaria.

Urheilu- ja virkistyspalvelujen aluetta on noin 1,3 ha.

Kerrosalat

Urheilu- ja virkistyspalvelujen alueelle on osoitettu rakennusoikeutta yhteensä 1300 k-m².

Kaavamutoksessa rakennusoikeuden määrä vähenee voimassa olevaan asemakaavaan verrattuna yhteensä 2577 k-m².

Palvelut

Kaavamuuotos tukeutuu Säkylän keskustan palveluihin.

Ympäristön laatua koskevien tavoitteiden toteutuminen

Noudattamalla kaavassa rakentamisesta annettuja määräyksiä alueen toteutus ei vaaranna luonto-, maisema- tai kulttuuriarvoja. Kaavamutoksessa on tarkoituksenmukaisin aluevarauksin, merkinnöin ja määräyksin pyritty vähentämään rakentamisesta johtuvia vaikutuksia sekä turvattu terveellisen ja turvallisen ympäristön muodostuminen.

4.2. Aluevaraukset

Kaavamerkinnät ovat ympäristöministeriön voimassa olevien ohjeiden mukaisia.

Liitteenä ovat kaavakartta, kaavamerkinnät ja -määräykset (liite 3).

Virkistysalueet



Urheilu- ja virkistyspalvelujen alue.

Alueelle saa rakentaa urheilu- ja virkistyspalvelutoimintaa palvelevia rakennuksia ja rakennelmia, joiden yhteenlaskettu kokonaisrakennusoikeus saa olla enintään 1300 k-m².

Alueelle on osoitettu jalankululle ja pyöräilylle varattu alueen osa (pp).

Alueelle on osoitettu säilytettäviä/istutettavia puurivejä.

4.3. Kaavan suhde valtakunnallisiin alueidenkäyttötavoitteisiin

Kaavamuutoksella ei ole valtakunnallista merkitystä. Kaava-alue osoitetaan urheilu- ja virkistyspalvelujen alueeksi alueella toteutuneen maankäytön mukaisesti.

4.4. Kaavan suhde maakuntakaavoitukseen

Kaavamuutoksella ei ole merkittäviä maakunnallisia vaikutuksia. Maakuntakaavassa kaava-alue on pääosin taajamatoimintojen aluetta. Suunnittelualue on osoitettu myös kaupunkikehittämisen kohdevyöhykkeeksi, matkailun kehittämisvyöhykkeeksi ja pohjavesialueeksi.

4.5. Kaavan suhde yleiskaavoitukseen

Kaavamuutos poikkeaa alueella voimassa olevasta yleiskaavasta, joka on laadittu alueella voimassa olevan asemakaavan jälkeen. 15.11.2010 hyväksytyssä asemakaavassa suunnittelualue on osoitettu rivitalojen ja muiden kytkettyjen asuinrakennusten kortteli-alueeksi (AR) ja 19.9.2016 hyväksytyssä yleiskaavassa suunnittelualue on osoitettu pientalovaltaiseksi asuinalueeksi (AP). Edellä mainittujen kaavojen mukainen alueidenkäyttö ei ole alueella toteutunut, vaan kaava-alue on rakentunut edistämään alueen lähiympäristön tavoin urheilu- ja vapaa-ajan toimintaa kunnan tavoitteiden mukaisesti. Poikkeaminen voimassa olevan yleiskaavan tavoitteista on vähäinen.

Yleiskaavallinen tarkastelu

Koska suunnittelualueella poiketaan alueella voimassa olevasta oikeusvaikutteisesta yleiskaavasta, tehdään kaavatyössä yleiskaavallista tarkastelua ja käydään läpi maankäyttö- ja rakennuslaissa esitettyjen yleiskaavan sisältövaatimusten täyttyminen. Arviointi suoritetaan käymällä läpi maankäyttö- ja rakennuslaissa esitetyt yleiskaavan sisältövaatimukset ja arvioimalla niiden toteutumista (MRL 39 §, 2. momentti kohdat 1-9).

MRL 39.2 § kohta 1: Yhdyskuntarakenteen toimivuus, taloudellisuus ja ekologinen kestävyys

Asemakaavan muutoksessa kaava-alueelle on osoitettu käyttötarkoituksen muutos asumisesta urheilu- ja virkistyspalvelujen alueeksi (VU-1) alueella toteutuneen maakäytön mukaisesti ja kaava-alueen lähiympäristöön soveltuen. Kaava-alueen ympäristössä on myös urheilutoimintaan sekä julkisiin palveluihin sekä hallintoon osoitettua rakentamista, kuten koulu, kirjasto ja jäähalli.

MRL 39.2 § kohta 2: Olemassa olevan yhdyskuntarakenteen hyväksikäyttö

Kaavamutoksessa hyödynnetään, ei hajauteta olemassa olevaa yhdyskuntarakennetta.

MRL 39.2 § kohta 3: Asumisen tarpeet ja palveluiden saatavuus

Kaavamutoksessa ei osoiteta asumista. Suunnittelualaue sijaitsee lähellä Säkylän keskustan palveluja.

MRL 39.2 § kohta 4: Mahdollisuudet liikenteen, erityisesti joukko-liikenteen ja kevyen liikenteen, sekä energia-, vesi- ja jätehuollon tarkoituksenmukaiseen järjestämiseen ympäristön, luonnonvarojen ja talouden kannalta kestäväällä tavalla

Alue liittyy keskustan yleiseen vesihuolto- ja sähköverkkoon.

MRL 39.2 § kohta 5: Mahdollisuudet turvalliseen, terveelliseen ja eri väestöryhmien kannalta tasapainoiseen elinympäristöön

Kaavamuutos mahdollistaa turvallisen, terveellisen ja eri väestöryhmien kannalta tasapainoisen elinympäristön toteutumisen.

MRL 39.2 § kohta 6: Kunnan elinkeinoelämän toimintaedellytykset

Kaavaratkaisulla on taloudellisia vaikutuksia kunnalle. Kaavamuutoksen myötä vapaa-ajan ja virkistykseen soveltuvan alueen määrä kuitenkin kasvaa. Kaavamutoksella arvioidaan olevan positiivisia vaikutuksia kuntalaisten terveyteen ja sosiaalisiin oloihin.

MRL 39.2 § kohta 7: Ympäristöhaittojen vähentäminen

Alueelta ei ole tiedossa ympäristöhaittoja aiheuttavia toimintoja.

MRL 39.2 § kohta 8: Rakennetun ympäristön, maiseman ja luonnonarvojen vaaliminen

Kaava-alueelta ei ole tiedossa muinaisjäännöksiä, erityisiä maisema-arvoja tai rakennetun kulttuuriympäristön arvokohteita, mutta suunnittelualueelle on muinaisjäännösrekisterissä merkitty löytöalue sekä useita löytöpaikkoja. Suunnittelualueelta on laadittu arkeologinen inventointi/koekaivaus kesän 2024 aikana. Inventoinnin yhteydessä ei havaittu kiinteään muinaisjäännökseen liittyviä rakenteita tai kerrostumia.

MRL 39.2 § kohta 9: Virkistykseen soveltuvien alueiden riittävyys

Kaavamuutoksella on positiivisia vaikutuksia yleiseen virkistykseen ja virkistykseen soveltuvien alueiden määrään.

Johtopäätökset

Kaavamuutos täyttää yleiskaavan sisältövaatimukset.

4.6. Asemakaavan vaikutukset

Vaikutukset rakennettuun ympäristöön

Väestörakenne ja -kehitys alueella

Kaavamuutoksella ei ole merkittävää vaikutusta alueen väestörakenteeseen tai -kehitykseen.

Yhdyskuntarakenne

Kaavamuutos täydentää olemassa olevaa yhdyskuntarakennetta.

Palvelut

Kaavamuutos tukeutuu kunnan olemassa oleviin palveluihin.

Liikenne

Kaavamuutoksella ei ole merkittävää vaikutusta liikenteeseen. Alueen liikennöinti voi hieman kasvaa liikuntapaikan valmistuttua etenkin saattoliikenteen osalta sekä isompien tapahtumien aikana.

Rakennettu kulttuuriympäristö ja muinaismuistot

Suunnittelualueelta ei ole tiedossa muinaisjäännöksiä tai rakennetun kulttuuriympäristön arvokohteita, mutta suunnittelualueelle on muinaisjäännösrekisterissä merkitty löytöalue sekä useita löytö-

paikkoja. Suunnittelualueelta on laadittu arkeologinen inventointi/koekaivaus kesän 2024 aikana. Inventoinnin yhteydessä ei havaittu kiinteään muinaisjäännökseen liittyviä rakenteita tai kerrostumia.

Virkistys

Kaavamuutoksella on positiivisia vaikutuksia urheilu- ja virkistystoimintaan sekä virkistysalueiden määrään.

Vaikutukset luontoon ja luonnonympäristöön

Maisemarakenne, luonnonolot

Kaavamuutoksella ei arvioida olevan merkittäviä vaikutuksia alueen maisemaan tai luonnonoloihin.

Pohjavedet ja pienilmasto

Alue kuuluu Uusikylän pohjavesialueeseen. Alueen rakentamista ja maankäyttöä rajoittavat ympäristönsuojelulain 17 §:n mukainen pohjaveden pilaamiskiello sekä vesilain 3 luvun 2 §:n mukainen pohjavesiesiintymän laadun, määrän ja käyttökelpoisuuden heikentämistä koskeva vesitaloushankkeen yleinen luvanvaraisuus.

Kaavamuutoksen määräyksiä toteuttamalla ja noudattamalla, ei kaavamuutoksella arvioida olevan merkittäviä vaikutuksia pohjavesiin tai pienilmastoon.

Maa- ja kallioperä

Kaava-alueen rakennettavuus on hyvä. Kaava-alueen maaperä on pääosin hiesu.

Taloudelliset vaikutukset

Kaavamuutoksella arvioidaan olevan taloudellisia vaikutuksia kunnalle, kun monitoimikentän II vaihe tulee rakennettavaksi.

Yritys- ja elinkeinopoliittiset vaikutukset

Kaavamuutoksella arvioidaan toteuttamisvaiheessa olevan positiivisia vaikutuksia työllisyyteen ja alueen yritystoimintaan.

Muut vaikutukset

Kaavamuutoksella arvioidaan olevan positiivisia vaikutuksia kunta-laisten liikkumismahdollisuuksiin, liikunnan ja terveyden ylläpitoon sekä sosiaalisiin oloihin.

Ilmastovaikutukset

EU on sitoutunut vähentämään kasvihuonekaasupäästöjä vähintään 55 prosenttia vuoteen 2030 mennessä vuoden 1990 tasosta ja Euroopan unionin ilmasto- ja energialainsäädännön velvoitteet ja poliittiset päätökset sitovat myös Suomea. Suomen ilmastolaissa asetetaan kansallisia ilmastotavoitteita, jonka mukaan Suomen tavoite on lain mukaan olla hiilineutraali viimeistään vuonna 2035.

Kaavamuutoksen ilmastovaikutukset liittyvät pääosin liikuntapaikan rakentamiseen ja alueella liikennöintiin. Kaavamuutoksessa alueelle on rakennusoikeutta osoitettu yhteensä 1300 k-m², jonka puitteissa kaava-alueelle on liikuntapaikan rakentamisen toisessa vaiheessa tarkoitus toteuttaa monikäyttöinen pallokenttä, jota ympäröi 4-ratainen 250 metrin pituinen juoksurata. Liikuntapaikan rakentamisen päästöt aiheutuvat esimerkiksi rakennusmateriaalien valmistuksesta, kuljetuksesta ja työkoneiden ja raskaan liikenteen päästöistä. Työ- ja elinkeinoministeriön julkaisun (2022:53) *Hiilineutraali Suomi 2035 – kansallinen ilmasto- ja energiastrategia* mukaan rakennukset ja rakentaminen aiheuttavat kulutuspuolelta tarkasteltuna noin kolmanneksen Suomen kasvihuonekaasupäästöistä. Osa näistä päästöistä syntyy päästökauppasektorilla (mm. energia ja osa rakennustuotteista) ja osa taakanjakosektorilla (mm. valtaosa rakennustuotteista sekä kuljetuksen, työkoneiden sekä rakennus- ja purkujätteen käsittelyn ja kierrätyksen valmistelun päästöt). Kaavamuutosalueelle ei ole ainakaan tällä hetkellä suunnitteilla ympärivuotista lämmitystä vaativia rakennuksia/rakennelmia, joiden energiankulutus tulisi huomioida kaavan ilmastovaikutuksissa. Suomen ympäristökeskuksen (SYKE) kuntien ja alueiden ilmastotyön indikaattorin mukaan Säkylän kunnan kokonaispäästöt olivat vuonna 2021 yhteensä 65 ktCO₂, kun koko Suomen päästöt olivat 31 654 ktCO₂. Päästöjen muutos vuodesta 2007 vuoteen 2021 on Säkylässä ollut -34 %.

Kaavamuutoksen myötä alueen liikennöinti saattaa hieman kasvaa esim. saattoliikenteen osalta ja hetkittäin suurempien urheilutapahtumien aikana. Suomen ympäristökeskus julkaisi 16.5.2024 tiedotteen kuntien ilmastopäästöistä, jonka mukaan yksi suurimmista kasvihuonekaasujen päästölähteistä vuonna 2022 oli edellisvuosien tapaan tieliikenne, jonka päästöt olivat 27,1 prosenttia. Tieliikenteen päästöt pienenevät kunnissa kuitenkin 3,7 prosenttia edellisvuoteen verrattuna. Henkilöautojen keskimääräiset päästöt olivat Säkylässä vuonna 2021 yhteensä 161,8 gCO₂/km. Ladattavien hybridien, kaasuautojen ja sähköjen osuus autokannasta oli 1,78 %.

Kaava-alueen rakentaminen ei vaadi runsasta puuston tai kasvillisuuden poistamista, sillä alue on tasaista hiekkakenttää. Kaavamuutoksessa VU-1-alueen itä- ja länsireunoille on lisäksi osoitettu säilytettävät/istutettavat puurivit.

5. Asemakaavan toteutus

5.1. Toteutusta ohjaavat ja havainnollistavat suunnitelmat

Asemakaavan toteutumista ohjaa kaavakartan lisäksi tämä kaavaselostus.

5.2. Toteuttaminen ja ajoitus

Alueen toteuttaminen voidaan käynnistää, kun asemakaava on tullut kuulutuksella voimaan.

5.3. Toteutuksen seuranta

Alueen toteutuksen seurannasta ja valvonnasta vastaa Säkylän kunta.

Turussa ~~10.6.2024~~ (26.8.2024)

Nosto Consulting Oy

Pasi Lappalainen
dipl.ins. YKS 742